

# IZVEŠTAJ O GROBNICAMA U BATAJNICI FORENZIČKI MONITORING

**Distribucija:**  
Opšta  
Sarajevo, april 2004. godine  
ICMP.FSD.16.04.2.serb.doc

**EKSHUMACIJA I PREGLED POSMRTNIH OSTATAKA**

**IZVEŠTAJ O FORENZIČKOM MONITORINGU U VEZI S ISKOPAVANJEM I PRIKUPLJANJEM**  
**LJUDSKIH POSMRTNIH OSTATAKA SA NEKOLIKO POVEZANIH LOKACIJA U**

**BATAJNICI**

**Srbija i Crna Gora**  
**Avgust - decembar 2002.**

## **1. Pregled ekshumacija u Batajnici 2002. godine koje je nadgledao ICMP**

1. Tokom 2001-2002 godine, niz od pet masovnih grobnica i tri povezana elementa, na terenu za obuku Specijalne antiterorističke jedinice u Batajnici, predgrađu Beograda u Srbiji i Crnoj Gori, istražen je od starne eksperata koje je naimenovao sud. Godine 2001., viši forenzički antropolog ICMP-a, dr. Mark Skinner (Skinner) bio je posmatrač na iskopavanjima Batajnica 01 i 02. Dr. Skinner je sastavio izveštaj, distribuiran prošle godine, koji se odnosio na sve istrage u Srbiji, koje je ICMP nadgledao, uključujući i BA 01 i BA 02. I ovaj izveštaj, kao i izveštaj dr. Skinera...

«...ima za cilj da obavesti zainteresovanu javnost, uključujući i razna udruženja porodica, o prirodi ovih lokacija, njihovom sadržaju, metodama korištenim u ekshumaciji posmrtnih ostataka i drugih dokaza i osnovnim nalazima. Ovo nije pravni dokument i ne predstavlja stavove ili nalaze vladinih agencija niti Instituta za sudsku medicinu uključenih u ekshumacije, od kojih se očekuje da objave svoje vlastite izjave.»

Skinner, Pregled 2001.

2. Ovaj izveštaj daje prikaz iskopavanja u Batajnici tokom 2002 godine i sadrži informacije o masovnim grobnicama BA 03, BA 05 i BA 07, kao i o povezanim elementima BA 04, BA 06 i BA 08. Informacije o iskopavanju i pregledu posmrtnih ostataka iz grobnica BA 01 i BA 02, nalaze se u izveštaju dr. Skinera «Pregled ekshumacija u Srbiji koje je nadgledao ICMP 2001. godine».

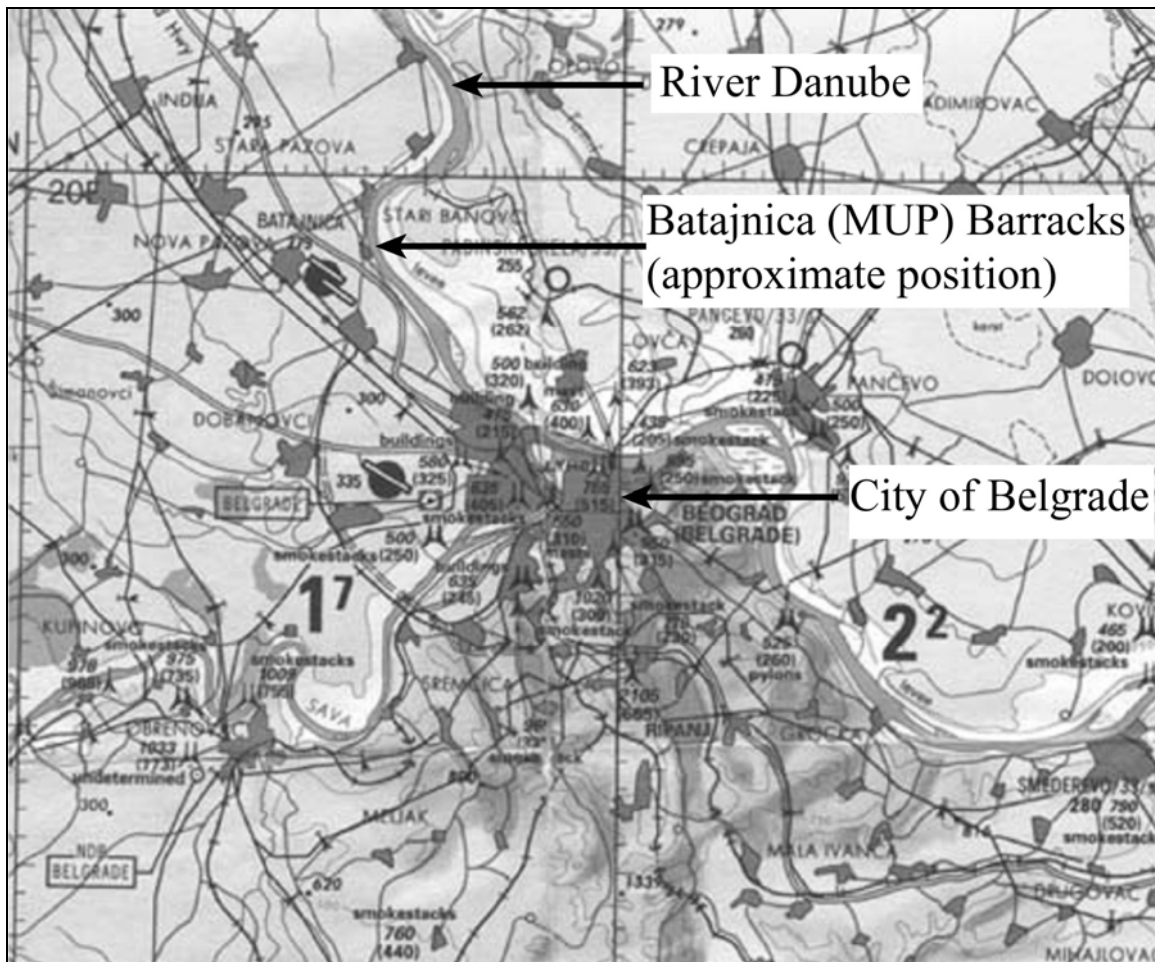
## **2. Informacije o lokaciji**

3. Ovaj izveštaj opisuje forenzičko istraživanje iz 2002 godine, a u vezi sa jednim brojem velikih masovnih grobnica, iskopanih pomoću mehanizacije, kao i povezanih elemenata, koje je preduzeo Institut za sudsku medicinu iz Beograda (ISM) i arheolozi/antropolozi iz Međunarodne komisije za nestala lica (ICMP). Aktivnosti su preduzete po naredbi Okružnog suda iz Beograda, a obavljene su u periodu od 20 juna do 16 decembra 2002 godine. Ovaj posao je obavljen u skladu s pravilima koja je postavio Okružni sud u Beogradu i predstavljao je završetak iskopavanja na poligonu Specijalne antiterorističke jedinice (SAJ), na terenu MUP-a u Batajnici, severozapadno od Beograda (slika 1).
4. Okružni sud u Beogradu bio je u potpunosti nadležan i odgovoran za iskopavanja i obdukcije na licu mesta, a ne ICMP. Međutim, između Okružnog suda u Beogradu i ICMP-a postignut je sporazum u vezi sa ekshumacijama masovnih grobnica 2002 godine, kojim je dozvoljeno forenzičkim arheolozima i antropolozima ICMP-a da pomognu u iskopavanju, uz podršku grupe lokalnih arheologa (koji su radili na BA 01 2001. god.). ICMP nije nadgledao niti pomagao pri obdukciji ekshumiranih posmrtnih ostataka, obavljao je samo povremeni monitoring. Okružni sud u Beogradu zadržao je sve obdukcione zapisnike. Uzorci kostiju i zuba koji su uzeti tokom obdukcije predati su ICMP-u, gde se trenutno vrši analiza DNK.
5. Preduzeto je istraživanje terena na poligonu kako bi se identifikovali i iskopali svi elementi pretpostavljenih grobnica koji bi mogli da sadrže posmrtnu ostatku pretpostavljenih žrtava sukoba na Kosovu iz 1999 godine. Pretpostavljalo se da se ove grobnice nalaze u sklopu poligona SAJ-a na najsevernijem kraju 300-metarskog poligona okrenutog u pravcu istoka. Iskopavanje je počelo kontrolisanim uklanjanjem površinskog sloja zemljišta, kako bi se otkrile konture grobnice. Na kraju ekshumacije, ISM je i mehanizacijom uklonio zemlju koja se nalazila ispod šatora za autopsiju i objekta za privremeni smeštaj posmrtnih ostataka, kako bi ustanovio da su otkrivene sve lokacije.

## **3. Pregled informacija i nalaza**

6. Spiskovi u tekstu ispod prikazuju datume iskopavanja na Batajnici, broj ekshumiranih posmrtnih ostataka i broj forenzički značajnih predmeta, koji su iskopani ili zabeleženi u toku iskopavanja. Ovi spiskovi uključuju i podatke sa iskopavanja iz 2001 godine (BA 01 i BA 02).

7. Neophodno je objasniti ovaj pregled. Pre svega, tela pronađena u masovnim grobnicama u Batajnici pretrpela su povrede koje su uzrokovale smrt. Drugo, dok se odvijao prirodan proces raspadanja, neki od pronađenih ekshumiranih posmrtnih ostataka bili su spaljeni, a u nekim slučajevima dodatna oštećenja je uzrokovala mehanizacija korištena prilikom pravljenja grobnica. Kombinacija ovih faktora dovela je do toga da većem broju ekshumiranih posmrtnih ostataka nedostaju delovi tela. Sva tela, delovi tela i pripadajući dokazi su iskopani, ali ponovno sklapanje delova tela sa odgovarajućim telima ostavljeno je antropolozima forenzičarima i analizi DNK .



*Slika 1:  
Približan položaj poligona MUP-a u Batajnici*

8. Kao rezultat navedenog, broj tela o kojem se govori u ovom izveštaju se bazira na antropološkim nalazima o minimalnom broju lica (MNI), o kojem izveštava ISM. Broj prikupljenih delova tela ovde nije naveden i postoji mogućnost, iako veoma mala, da bi analize DNK mogla otkriti i dodatna tela.
9. Broj forenzički značajnih predmeta koji su izvađeni ili zabeleženi zasnovan je na podacima iz arheološkog tehničkog snimanja tokom iskopavanja grobnice. Dodatni predmeti, koji su pronađeni na telima tokom obdukcije se ne pojavljuju na ovoj listi. Zbog činjenice da su na iskopavanjima 2001 godine bili prisutni samo antropolozi, a ne i arheolozi ICMP-a, ICMP nema podatke o predmetima iskopanim te godine.

<u>Lokacija</u>	<u>Datum iskopavanja</u>
BA 01	2 juni – 26 juni 2001
BA 02	10 juli – 21 septembar 2001
BA 03	20 juni – 26 juli 2002
BA 04	30 juli – 2 avgust i 5 – 6 septembar 2002
BA 05	2 avgust – 26 novembar 2002
BA 06	19 avgust – 2 septembar 2002
BA 07	4 novembar – 16 decembar 2002
BA 08	21 novembar – 26 novembar 2002

#### Kompletna tela ekshumirana tokom iskopavanja (podaci posmatrača)

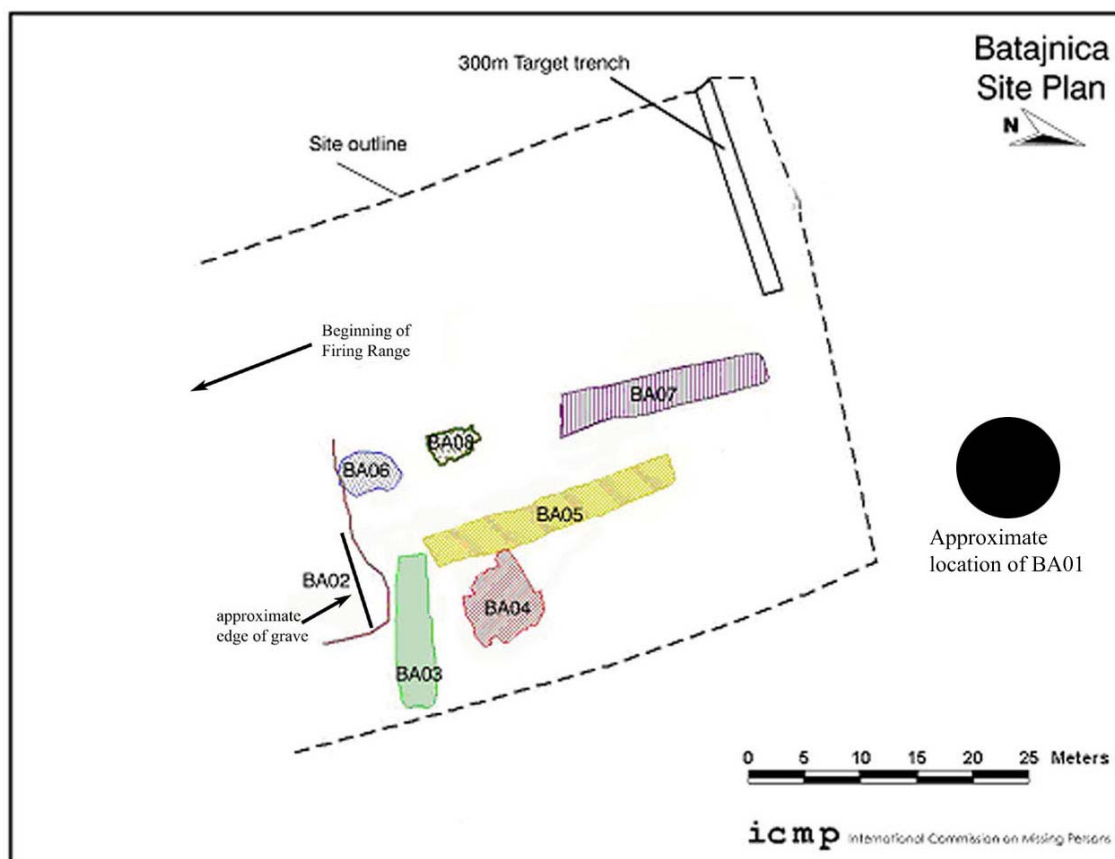
<u>Lokacija</u>	<u>Broj tela</u>
BA 01	36
BA 02	269
BA 03	39
BA 04	0
BA 05	287
BA 06	0
BA 07	74
BA 08	0
<b>Ukupno</b>	<b>705</b>

#### Prikupljeni predmeti od forenzičkog značaja (na osnovu tehničkog snimanja)

<u>Lokacija</u>	<u>Broj predmeta</u>
BA 01	nepoznat
BA 02	nepoznat
BA 03	112
BA 04	5
BA 05	187
BA 06	23
BA 07	46
BA 08	7
<b>Ukupno</b>	<b>380</b>

#### 4. Pregled iskopavanja 2002 godine po lokacijama

- Lokacije BA 03 – BA 08 iskopane su tokom 2002. godine. BA 03, BA 05 i BA 07 su bile masovne grobnice. BA 04, BA 06 i BA 08 su bili elementi u vezi s masovnim grobnicama, ali same nisu predstavljale masovne grobnice. Međutim, BA 06 i BA 08 jesu sadržavale manji broj delova tela. Skica na slici ispod prikazuje položaj masovnih grobnica i elemenata, na kojima su vršena iskopavanja tokom 2001-2002 godine. (slika 2.) Položaj grobnica BA 01 i BA 02 prikazan je orijentaciono, s obzirom da arheolozi ICMP-a nisu bili prisutni tokom 2001. godine da zabeleže tačne lokacije.
- Arheološki zadatak lociranja i prikupljanja posmrtnih ostataka i predmeta obavio je viši arheolog ICMP-a g. Džona Sterenberga (Jon Sterenberg) i viši antropolog ICMP-a dr. Mark Skinner (BA 01, BA 02 i BA 03). ICMP je angažovao mali tim od četvorice iskusnih lokalnih arheologa sa Univerziteta u Beogradu da pomognu u iskopavanju BA 03, BA 05 i BA 07; trojica od njih su učestvovala u iskopavanju BA 01 2001 godine. Kombinovana ekipa ICMP-a pod rukovodstvom arheologa ICMP-a g. Hju Talera (Hugh Tuller) obavila je kasnija iskopavanja na lokaciji BA 07.



Slika 2:  
Lokalitet masovnih grobnica i elemenata u Batajnici

12. Cilj ovog iskopavanja je bio četverostruk:

- da se locira grobnica upotrebom mehanizacije i ručnih alata;
- da se pažljivo izlože, očiste, zabeleže i tehnički snime sva tela ili povezani forenzički dokazi otkriveni tokom procesa iskopavanja, u tri dimenzije, upotrebom arheoloških tehnika i metoda;
- da se svi iskopani posmrtni ostaci i predmeti od forenzičkog značaja predaju terenskoj ekipi ISM-a na dalju obradu;
- da se omogući kompletno iskopavanje lokacije pod kontrolom iskusnog arheologa kako bi se prikupilo što više, dokaza u vezi sa stvaranjem grobnice, odlaganjem tela, zatrpavanjem ili skrnavljenjem grobnice.

13. Tehničko snimanje tela u tri dimenzije obavljeno je sa ciljem da se naprave precizne karte, koje bi pokazale tačnu lokaciju tela i svih dokaza koji bi mogli da budu od koristi za identifikaciju (npr. dokumenti, novčanici i sl.) ili za utvrđivanje uzroka i načina smrti (npr. meci, delovi eksplozivnih sredstava i sl.) u kontekstu grobnice.

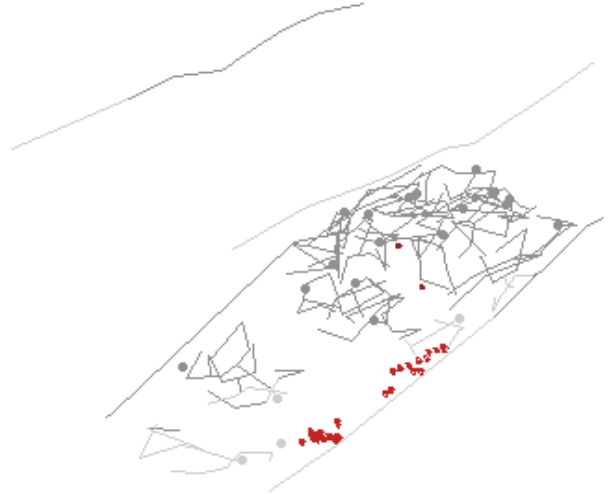
## 5. Batajnica 3 (BA 03)

### 5.1. Pregled nalaza

14. Ukupno su iz grobnice ekshumirani posmrtni ostaci približno 39 osoba sa približno 10 kompleta pretpostavljenih identifikacionih dokumenata.

## 5.2. Iskopavanje

15. Jedna velika grobnica tipa «grobnica sa ulaznom rampom» približne dužine 16.70m, širine 2.80m i dubine 2.50m, ekshumirana je primjenom arheoloških tehnika.
16. Osnova grobnice sa ulaznom rampom identifikovana je na zapadnom kraju grobnice. Najdublja tačka grobnice je bila na njenom istočnom kraju. Zidovi grobnice su bili vertikalni, dajući joj klinasti oblik, posmatrano sa strane. Preko istočnog najdubljeg dela osnove grobnice, nalazili su se nabacani uglavnom neoštećeni posmrtni ostaci 39 osoba, mnogi od njih su imali dokumenta, što je omogućavalo preliminarno identifikovanje. Na najvećem procentu netaknutih posmrtnih ostataka nalazili su se ostaci plastičnih folija i crnih vreća za tela. Mnogi su imali na sebi odeću, a niko od njih nije imao vojničke uniforme. Prilikom iskopavanja nisu uočeni povezi za ruke ili oči. Netaknuti depozit nije pokazivao tragove naknadnih zahvata i zbog toga je grobnica klasifikovana kao primarna.



17. Pronađeni su dokazi da je veliki utovarivač sa točkovima korišten pri pravljenju grobnice; ovi dokazi uključuju otiske koje su ostavili zubi velike kašike utovarivača. Takođe je iz grobnice izvađen velika strana kamiona.
18. Dokazi o intenzivnom spaljivanju unutar grobnice u nekom periodu nakon što su tela odložena primećeni su na svim otkrivenim površinama zidova grobnice i donekle na osnovi grobnice ili na «ulaznoj rampi». Oštećenje od vatre je u nekim delovima grobnice prodrlo u zidove grobnice do dubine od 2 cm.
19. Pored ovih dokaza, iz grobnice su uzeti i uzorci biljaka, zemljišta i entomološki uzorci. Svi dokazi iz ove grobnice, kao i iz ostalih grobnica i elemenata iskopanih na Batajnici su predati ISM-u.

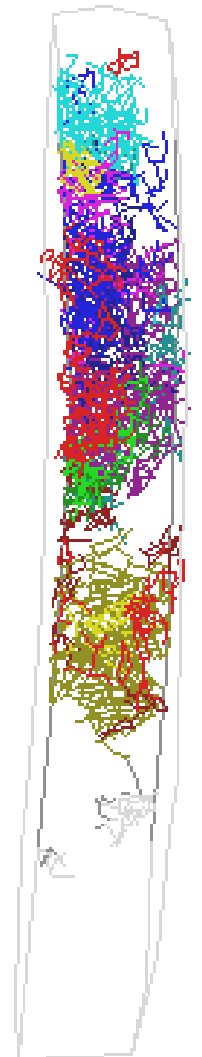
## 6. Batajnica 4 (BA 04)

### 6.1. Pregled nalaza

20. BA 04 nije grobnica, niti su pronađeni dokazi da su se u njoj ikada nalazili posmrtni ostaci. Lokacija predstavlja područje na kojem su vršeni zahvati u zemljištu sa tragovima mašina, koji se sastoje od otisaka guma i netaknutih deformisanih guma u vezi sa gomilom odlaganog materijala, prilikom kopanja grobnice BA 03.

### 6.2. Iskopavanje

21. BA 04 je identifikovana putem kontrolisanog iskopavanja kao područje nepravilnog oblika, otprilike 2-3 m od severne ivice BA 03 i veličine približno 6x6m. Iskopavanje je pokazalo da je reč o tragovima ostavljenim tokom odlaganja iskopanog materijala prilikom kopanja grobnice BA 03.
22. Procenjivanjem kontura uočeno je da je reč o tragovima aktivnosti mašina u vidu otisaka zuba kašike i guma, usled intenzivnog kretanja teških vozila. Smatra se da tragovi pripadaju građevinskoj mašini-utovarivaču. Pored tragova mašina, pronađeno



ICMP.FSE

je i nekoliko guma deformisanih putem sabijanja. Najveća dubina u ovom području je 36 cm. Nisu nađena tela niti delovi tela. Tragovi zuba kašike i guma su zabeleženi kao predmeti.

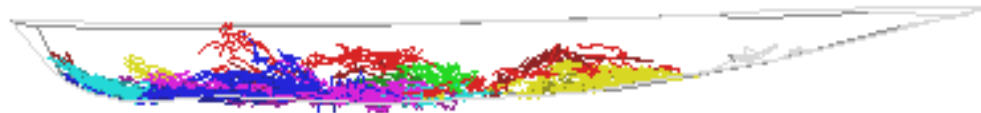
## **7. Batajnica 5 (BA 05)**

### **7.1. Pregled nalaza**

23. Iz ove masovne grobnice izvađeni su uglavnom neoštećeni posmrtni ostaci otprilike 287 osoba. Mnogi od njih imali su dokumenta, koja bi mogla da dovedu do preliminarne identifikacije.

### **7.2. Iskopavanje**

24. Jedna velika masovna grobnica tipa «grobnice sa ulaznom rampom» približno 25m duga, 2.80 do 2.90 široka i duboka 1.50 do 2m na severnom kraju, iskopana je uglavnom ručno, primenom arheoloških tehnika. Dokazi o intenzivnom spaljivanju unutar grobnice primećeni su od strane arheološkog tima tokom početnog čišćenja terena, kao i tokom samog iskopavanja. Dokazi o oštećenju spaljivanjem nalaženi su tokom celog iskopavanja. Gume vozila su bile stavljene na dno i manje-više širom cele grobnice kako bi pomogle u spaljivanju posmrtnih ostataka. Veći broj tela je oštećen vatrom, neka i veoma intenzivno.
25. Ukupno 13 slojeva posmrtnih ostataka koji sadrže najmanje 287 osoba identifikovani su i zabeleženi u ovoj grobnici. Nije primećeno da je iko od njih nosio vojničku uniformu. Arheološki tim takođe nije uočio niti zabeležio ni poveze za oči ni poveze za ruke. Međutim, nekoliko tela je imalo male kartice sa brojevima u plastičnom omotu prikačene za kragnu odela. Takođe je zanimljivo da je tim za iskopavanje pronašao i ostatke jednog prilično neoštećenog mrtvačkog sanduka bez telau njemu.
26. Najmanje 20 identifikacionih dokumenata pronađeno je na posmrtnim ostacima. Uglavnom su se nalazili u odeći pored tela i na telima, tokom autopsije ili u najlonu u kojem su tela bila zamotana. Takođe je pronađena i jedna brojanica.



*Slika 3:  
Gomila tela (profil)*

27. Pronađeni su dokazi da je za kopanje grobnice upotrebljena velika građevinska mašina-utovarivač; reč je o tragovima zuba kašike utovarivača. Otkriveni su i zabeleženi i otisci guma građevinske mašine. Isto tako, tokom iskopavanja pronađeno je i nekoliko kamionskih delova. Uzeti su i entomološki i uzorci zemljišta. Svi dokazi predati su organima Okružnog suda u Beogradu.

## **8. Batajnica 6 (BA 06)**

### **8.1. Pregled nalaza**

28. BA 06 nije grobnica. To je površina kružnog oblika veličine približno 6x6m koja je bila izložena intenzivnom paljenju. Mali broj fragmentiranih i spaljenih posmrtnih ostataka pronađeni su zajedno sa manjim delovima spaljene odeće, spaljenog i ugljenisanog drveta, spaljenih guma i delovima metala i stakla.

### **8.2. Iskopavanje**



29. Površina nepravilnog oblika, definisana na osnovu ivica od spaljene gline severno od BA 03, veličine približno 6x6m, iskopana je primenom arheoloških tehnika. Sav materijal iskopan u ovom području pokazuje oštećenja nastala izlaganjem toploti, što bi ukazivalo na to da je na tom mestu u nekom trenutku gorela velika vatra. Južna ivica ovog područja je ravna što je rezultat aktivnosti mašina tokom iskopavanja BA 02 2001. godine. Tokom iskopavanja masovne grobnice BA 02 prethodne godine, forenzički tim je iskopao mašinom prilaznu rampu grobnici, kako bi omogućio vađenje iskopanih posmrtnih ostataka. Ta rampa je zašla u južnu ivicu BA 06, ostavljajući na južnoj ivici pravu liniju u pravcu zapad-istok, što timu nije bilo poznato u tom trenutku.
30. U ovom području pronađena su tri dela tela; svi su pokazivali znakove izražene kremacije. Nisu pronađeni ostaci sa mekim tkivom. Ove kosti nisu se uklapale jedna u drugu, niti su se nalazile dovoljno blizu jedna drugima, pa nije bilo moguće izvršiti nikakvo sklapanje.
31. Sa vidljive prvobitne površine iskopani su otisci guma i zuba kašike, koje je načinilo teško vozilo. Ovi otisci pokazuju da je velika mašina-utovarivač bila aktivna u ovom području tokom ili odmah nakon spaljivanja. Rezultati iskopavanja ukazuju da su posmrtni ostaci zapaljeni na ovom području pokupljeni utovarivačem i odloženi u jednu od otvorenih masovnih grobnica.

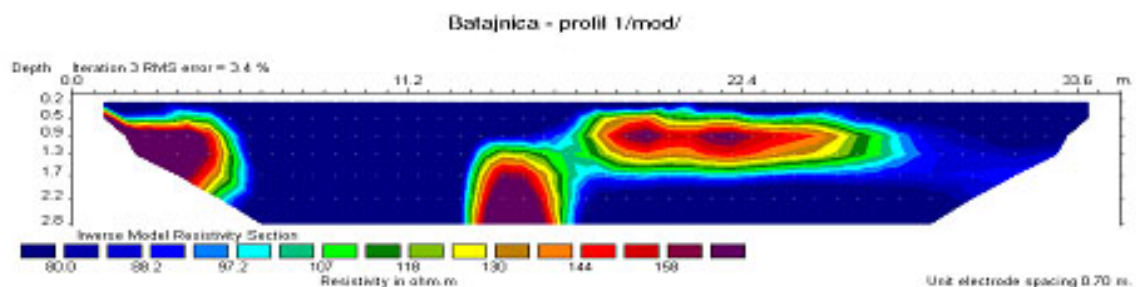
## 9. Batajnica 7 (BA 07)

### 9.1. Pregled nalaza

32. Iz ove masovne grobnice tipa «grobница sa ulaznom rampom» ekshumirani su ostaci približno 74 osobe. Tokom iskopavanja prikupljen je i manji broj dokumenata za preliminarnu identifikaciju.

### 9.2. Iskopavanje

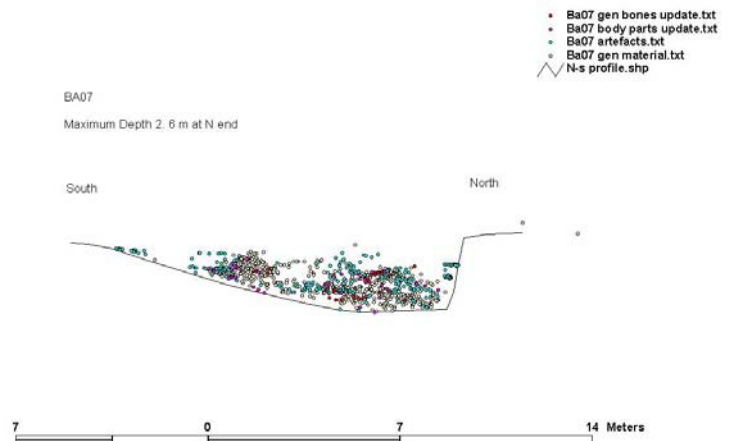
33. Identifikovana je i iskopana jedna velika grobnica tipa «grobnice sa ulaznom rampom» približno 14m dugačka, 2.80 do 2.90m široka i 2.7m duboka na najdubljem delu. U ovoj grobnici identifikovano je i zabeleženo pet odvojenih slojeva sa najmanje 74 osobe. I BA 07 pokazivala je znake paljenja unutar grobnice. Međutim, vatra nije bila tog intenziteta kao na drugim grobnicama u Batajnici.
34. Za razliku od ostalih grobnica i elemenata iskopanih tokom 2002. godine, za iskopavanje ove grobnice korišten je mali bager, opremljen sa dve glatke kašike različitih veličina. Ovo je učinjeno zbog ograničenja u pogledu vremena i meteoroloških uslova. Ova mašina je uklanjala zemlju brže nego što bi to bilo moguće ručnim iskopavanjem, te je uštedela vreme. Međutim, usled bržeg iskopavanja, možda su izgubljeni određeni dokazi koji bi mogli da budu od pomoći u razumevanju procesa formiranja grobnice. Međutim, obavljeno je geofizičko ispitivanje metodom rezistentnosti, kako bi se proizvela serija neinvazivnih ili elektronskih dubokih linearnih preseka kroz sumnjivu lokaciju. Rezultati su omogućili arheolozima da imaju uvid u sadržaj grobnice pre iskopavanja. Na taj način je omogućeno da se bager bezbedno navodi i ukloni zemlju iznad gomila tela koje su otkrivene geofizičkim testiranjem.



*Slika 5:  
Rezultati rezistentnosti. Pomogli u bezbednom mašinskom iskopavanju.*

35. Oko 90% od 74 posmrtnih ostataka su iskopani sa kompletnom odećom, a niko od njih, po zapažanjima arheološkog tima, nije nosio vojničku uniformu. Nisu pronađeni niti zabeleženi tragovi poveza za oči ili ruke. Arheološko posmatranje ukazalo je na mogućnost da su mnoga od tela iz grobnice bila prethodno zakopana i naknadno ekshumirana, transportovana i ponovo zakopana u BA 07, pa je zbog toga teško odrediti da li je ova grobnica primarna ili sekundarna. Glavni dokaz koji ukazuje na eventualnu pljačku grobnice je uočavanje, beleženje i uzimanje uzoraka tri veoma različite vrste tla, moguće sa prvobitne lokacije ukopavanja, koje su nađene unutar grobnice.

### BA07 N-S Profile



36. Četiri kompleta identifikacionih dokumenata su pronađena u različitim slojevima grobnice. Tri su pronađena u odeći na telima, a jedan u samom zemljištu grobnice. Ostale pronađene lične stvari uključuju brojanice i dve SIM kartice za mobilne telefone.

37. Pored uzoraka zemljišta, uzeta su i dva uzorka biljnog materijala. Iz grobnice je izvedena i velika količina delova kamiona, uključujući izolacionu penu, vrata i ploču, za koje se pretpostavlja da su delovi kamiona-hladnjače.

38. Kao i na prethodnim grobnicama i elementima, arheološki tim je iskopao i zabeležio dokaze o aktivnosti građevinskih mašina i kamiona u obliku otisaka guma i zuba kašike unutar grobnice.

## 10. Batajnica 8 (BA 08)

### 10.1. Pregled nalaza

39. BA 08 nije grobnica. Kao i BA 06, ovo je područje intenzivnog paljenja. Sa ove lokacije prikupljeno je ukupno pet delova tela, svi sa znakovima izloženosti vatri.

### 10.2. Iskopavanje

40. Tokom kontrolisanog uklanjanja zemljišta južno od BA 07, identifikovan je element nepravilnog oblika približno 4m puta 2.60m. Skeletonizovani posmrtni ostaci sa znacima spaljivanja bili su koncentrisani u severoistočnom delu, a takođe su prikupljeni ostaci odeće, drveta, žice iz guma, keramičkih pločica i čaure metaka. Svi predmeti pokazivali su oštećenja usled izloženosti vatri.

41. U okviru spaljene površine otkrivena su dva plitka udubljenja; manje udubljenje u severoistočnom delu, gde su pronađeni posmrtni ostaci i veće udubljenje u jugoistočnom delu površine. Mereno od uklonjene površine, najveća dubina većeg udubljenja je bila približno 0.30m. Otisci guma na prvobitnoj površini ukazuju na to da su najmanje dve mašine bile aktivne tokom ili odmah nakon vatre. Otisci zuba kašika građevinske mašine ukazuju na to da je mašina bila korištena za prikupljanje stvari, najverovatnije kako bi one bile odložene u jednu od otvorenih grobnica.

### 10.3. Obrada posmrtnih ostataka

42. Obdukciju i obradu iskopanih posmrtnih ostataka obavila je na licu mesta ekipa ISM-a, po naredbi Okružnog suda u Beogradu. Veliki vojnički šator bio je postavljen na kraju streljišta SAJ-a, u blizini masovnih grobnica i povezanih elemenata. Forenzički patolozi ISM-a obavili su obdukciju svih tela i delova tela iskopanih na lokacijama. Određeni delovi posmrtnih ostataka su zatim predavani

forenzičkim antropolozima u svrhu određivanja pola, stasa i starosti. Za svaki od slučajeva sačinjen je kombinovani izveštaj koji je sadržavao i patološke i antropološke nalaze. Pojedinačni izveštaji nalaze se u posedu Okružnog suda u Beogradu. Posmatračima ICMP-a bilo je dozvoljeno da pregledaju ove izveštaje na licu mesta, ali ne i da načine kopije za svoju dokumentaciju.

#### **10.4. Aktivnosti ICMP-a u vezi sa obdukcijama**

43. ICMP nije imao forenzičkog patologa na raspolaganju za posmatranje obdukcija. UNMIK je bio kontaktiran i pozvan da pošalje patologa kosovskog Albanca da posmatra ako to želi. Nijedan predstavnik UNMIK-a nije prisustvovao obdukcijama.
44. ICMP je obezbedio forenzičke antropologe da posmatraju obdukcije; međutim antropolozi su se kretali između lokacija, gde su obavljali iskopavanja ili u njima pomagali i povremenih provera u šatoru za obdukcije. Zbog toga što je primarna uloga ICMP-a bila da pomogne u iskopavanju i zbog toga što su antropološki pregledi vršeni u šatoru za obdukciju bili ograničenog obima, antropolozi ICMP-a uglavnom su se koncentrisali na grobnice i elemente. Na osnovu posmatranja antropologa ICMP-a u šatoru za obdukciju, sve aktivnosti obavljene su na najbolji mogući način, uzevši u obzir uslove rada u šatorima bez tekuće vode.

#### **10.5. Odlaganje tela**

45. Nakon pregleda, svi iskopani posmrtni ostaci i odeća odlagani su na poligonu u nizu tunela. Beležen je položaj svakog pojedinačnog posmrtnog ostatka (2002. godine).

#### **10.6. Uzorci kostiju**

46. Kao što je ranije rečeno, u skladu sa zakonskim propisima, proces ekshumacija je u nadležnosti Okružnog suda u Beogradu. Na osnovu Sporazuma koji su potpisali Koordinacioni centar za Kosovo i ICMP, naknadno potvrđen razmenom pisama, istražni sudija je prepustio uzorke kostiju ICMP-u za analizu DNK .
47. Uzorci kostiju sa BA 01 i BA 02 primljeni su u ICMP-ev Koordinacioni centar za identifikaciju 21. juna 2002; uzorci sa BA 03 6. februara 2003; BA 05 24. juna 2003; BA 07 i BA 08 7. oktobra 2003.